

HYVINVOIVA KOIRA -KOIRAN SUUHYGIENIA

Helena Kuntsi-Vaattovaara, ELL

MIKSI SUUHYGIENIA ON TÄRKEÄÄ?

Ientulehdus on koirien ja kissojen tavallisimpia tauteja. Yli kolmevuotiaista koirista 80% ja kissoista 70% kärsii jonkin asteisesta tulehduksesta hampaita ympäröivissä kudoksissa. Tulehdus jaetaan vakavuuden mukaan lievempään gingiviittiin eli ientulehdukseen ja vakavampaan parodontiittiin eli hampaan kiinnityskudoksen tulehdukseen. Tavallisimpia oireita ovat paha haju hengityksessä, ikenien punoitus ja verenvuoto, joskus suun raapiminen ja huulitulehdus.



Lievä ientulehdus eli gingiviitti: Ikenet punoittavat lievästi. Hampaiden pintaa peittää ohut plakkikerros. Tulehdus voidaan parantaa eläinlääkärin suorittamalla hampaiden puhdistuksella sekä säännöllisellä kotihoidolla.

Ientulehduksen aiheuttaa plakki eli hampaan pinnalle kertyvä bakteerimassa. Syljen mukanaan tuomat mineraalit kovettavat plakkia, jolloin muodostuu hammaskiveä. Plakki ja hammaskivi työntyvät ikenen alle, jonne syntyy otolliset olo-

HAMMASKIILLE
HAMMASLUU ELI DENTIINI
HAMPAAN YDINONTELO ELI PULPA
PARADONTAALIRAKO ELI HAMMASTA
YMPÄRÖIVÄ JOUSTAVA SÄIEKERROS



HAMMASTA YMPÄRÖIVÄN LUUN HARJANNE

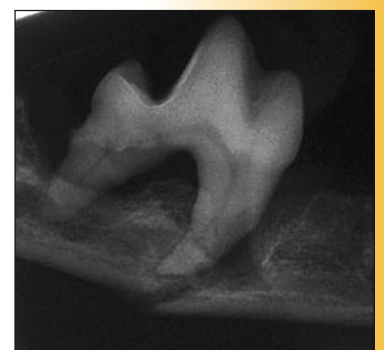
Normaalit hampaat ja niiden tukikudos röntgenkuvassa.

suhteet kudoksia hajottaville bakteereille. Näin hammasta ympäröivä kudos tulehtuu, ikenet vetäytyvät, muodostuu syviä ientaskuja, hampaan kiinnityskudos löystyy, ympäröivä luu katoaa ja lopulta hammas irtoaa. Gingiviitti pystytään asianmukaisella hoidolla parantamaan, mutta tilan edettyä parodontiitiksi asti ei paluuta terveeseen kudokseen enää ole. Kunnollisella hoidolla tilanne pystytään lähinnä pitämään kurissa.

Eniten plakkia ja hammaskiveä kertyy ylähampaiden ulkopinnoille. Kieli näet puhdistaa mekaanisesti hampaiden sisäpintoja ja ylähampaat



Vakava parodontiitti: Plakki ja hammaskivi peittävät hampaan. Ikenet on punoittava ja vuotaa helposti verta. Ikenäraja on vetäytynyt ja hammasta ympäröivä luu on katoamassa. Hammas joudutaan poistamaan.



Röntgenkuvassa pienen koiran alaleuka on murtunut vakavan parodontiitin aiheuttaman hammasta ympäröivän luukan takia.

alahampaiden ulkopintoja. Parodontiittia eli vakavaa hammasta ympäröivää tulehdusta tavataan useammin pienillä koirilla kuin suurilla. Pehmeä ravinto altistaa myös taudille.

Viime aikoina on tehty runsaasti tutkimuksia suuhygienian osuudesta yleiseen terveydentilaan. Pahasti tulehtuneet ikenet toimivat valtavana bakteerivarastona, ja suusta voi lähteä ajoittaisia bakteeripäästöjä verenkiertoon esimerkiksi ienhaavojen kautta. Bakteerit aiheuttavat paikallisia tulehduksia muualla elimistössä kuten maksassa ja munuaisissa. Varsinkin sydänlääppävikaisilla koirilla suubakteerit aiheuttavat lisääntyneen tulehdusriskin. Jatkuva tulehdus suussa myös vaikeuttaa diabetespotilaiden hoidon onnistumista.



Hampaiden harjaus kannattaa aloittaa alueilta, joille on helppo ulottua, kuten ylähampaiden ulkopinnoilta.

PÄIVITTÄINEN HAMPaidEN HARJAUS ON TEHOKKAIN TAPA POISTAA PLAKKIA

Tarkoituksena on poistaa plakkia ja hammaskiveä sekä estää uuden plakin kertyminen. Lentulehduksen hoito nukutuksessa koostuu eläinlääkärin suorittamasta hammaskiven poistosta, hampaiden kiillotuksesta sekä ienkirurgiasta ja joskus huonojen hampaiden poistosta. Toinen, vähintään yhtä tärkeä osa on suun ja hampaiden säännöllinen kotihoito. Plakin muodostuminen alkaa jo muutaman tunnin sisällä hammaskiven poistosta, joten hammaskiven poistosta koituva hyöty jää kovin lyhytaikaiseksi ilman asianmukaista kotihoitoa!

Tehokkain tapa poistaa plakkia on *päivittäinen hampaiden harjaus*! Lemmikki kannattaa totuttaa hampaiden harjaukseen jo pikkupentuna aivan kuten kynsien leikkaukseen sekä korvien ja turkin hoitoon. Harjaksi sopii parhaiten erityisesti lemmikeille tarkoitettu, pehmeä, kiilamainen hammasharja ja tahnaksi hyvänmakuinen, fluoriton eläinten hammastahna. Aluksi hampaiden puhdistusta voi totutella käärimällä sormen ympärille sideharsoa ja pyyhkimällä sillä hampaita tai käyttämällä sormiharjaa. Mahdollisimman nopeasti kannattaa kuitenkin siirtyä käyttämään kunnollista harjaa. Tahnaa puristetaan harjasten väliin niin, ettei lemmikki saa sitä heti nuolaistua pois. Harjaus kannattaa aloittaa alueilta, joihin on helppo ulottua, kuten etu- ja kulmahampaista. Lemmikin suuta ei heti kannata yrittää avata, vaan aluksi harjataan ainoastaan hampaiden ulkopinnat. Lemmikin totuttua suun käsittelyyn, voidaan harjaus ulottaa taempien hampaiden ulkopinnoille, ja lopulta suu voidaan avata hampaiden sisä- ja purupintojen sekä alahampaiden ulkopintojen puhdistamiseksi. Aluksi kannattaa harjata vain muutama hammas kerrallaan, ja aina palkita lemmikki harjauksen jälkeen. Koirien palkitsemiseksi käy esimerkiksi leikki-tuokio tai puruluu. Hampaiden harjaus kannattaa ottaa osaksi päivittäisiä rutiineja esimerkiksi niin, että koira tietää pääsevänsä iltalenkille vasta hampaiden harjauksen jälkeen. Kissojen hampaiden harjaaminen voi olla helpointa kissan asettuessa päivä- tai iltatorkuilleen.

MUISTA KOTIHOIDOISTA ON MYÖS APUA

Mikäli päivittäinen hampaiden harjaus ei ole mahdollista, apu voi löytyä kemiallisista plakin poistajista, lemmikin pureskeluaktiiviteetin lisäämisestä tai hampaita puhdistavasta ruuasta.

Kemiallisista plakin poistajista klooriheksidiini on tehokkain. Sen käyttö voi olla aiheellista tilanteissa, joissa lemmikki ei siedä harjausta, esimerkiksi heti useamman hampaan poiston jälkeen. Klooriheksidiini säännöllisesti käytettynä kuitenkin värjää hampaita, ja sen teho heikenee, jos hampaissa on ruuantähteitä.

Lemmikin pureskeluaktiiviteetin lisääminen auttaa myös plakin poistossa. Markkinoilla on erilaisia tuotteita kovista kekseistä kuivattuihin siankorviin sekä kumi- ja nailonleluihin. Oikeat luut ja kovat nailonluut murtavat koiran hampaita helposti. Lisäksi luut aiheuttavat monille koirille suolisto-ongelmia kuten ummetusta tai ripulia. Raajat luut voivat myös toimia tulehduksenaiheuttajina ihmisille ja eläimille. Useiden markkinoilla olevien tuotteiden toimivuudesta ei ole olemassa tieteellistä näyttöä.

Tutkittuja, suositeltavia puruleluja ovat naudannahasta valmistetut puruluut sekä hampaiden puhdistukseen tarkoitetut muotoillut puruluut (Rask®, Pedigree). Nykyisin on saatavana myös nahkaisia puruluita, joihin on lisätty kemiallinen plakin poistaja puhdistusvaikutuksen tehostamiseksi (C.E.T.Chews®, Virbac). Puruluut on käsitelty samoilla bakteereita tappavilla entsyymeillä joita normaali sylki sisältää. Näitä puruluita koiran voi antaa pureskella päivittäin erityisesti heti syönnin jälkeen. Kissoille on olemassa samoja entsyymejä sisältäviä pureskeltavia makupaloja (C.E.T.Chews®, Virbac), jotka viipyvät suussa pidempään kuin tavallinen ruoka ja puhdistavat siten hampaita. Plakin poistoon tarkoitettua kuivamuonan (Hill's t/d®) säännöllisestä syöttämisestä lemmikille on myös apua hampaiden puhdistuksessa.

Kotihoidon tärkeyttä ei voi liiaksi korostaa. Eläinlääkärillä suoritettujen puhdistusten teho jää kovin lyhytaikaiseksi, ellei hampaiden puhdistusta jatketa säännöllisesti kotona. Lemmikin pureskeluaktiiviteetin lisäämisestä ja kemiallisista plakin poistajista on jonkin verran apua, mutta päivittäisen hampaiden harjauksen veroista plakin poistajaa ei vielä ole keksitty!

Helena Kuntsi-Vaattovaara, ELL

Eläinlääkäriasema Anident

02880 Veikkola

puh. 09-2565 430, 0500-100 714

s-posti: anident@kolumbus.fi

Teksti ja kuvat: ©Helena Kuntsi-Vaattovaara



Eläinlääkäri tarkastaa hampaat ennen niiden puhdistusta. Löydökset merkitään hammaskorttiin. Koirapotilas on nukutuksessa ja sen nielu on suojattu.